

CITY IN TIME 城市景昔

體驗城市景昔
香港今昔穿越之旅

鯉魚門海傍道中

鯉魚門

賽馬會鯉魚門創意館

村校活化藝文平台

鯉魚門海鮮美食區

海鮮愛好者天堂

鯉魚門天后宮

城市難得古雅風景

城市景昔
特輯

CITY IN
城市景昔
TIME



路線

鯉魚門

很多旅客喜歡到訪鯉魚門，在飽覽維港景色時，享受海鮮美食，同時滿足視覺與味蕾。除了美景美食，鯉魚門亦有豐富的歷史和文化。到訪鯉魚門時，記得下載「城市景昔」手機應用程式，來一場今昔穿越之旅，深度探索鯉魚門的人文風貌。

立即下載
**CITY IN
城市景昔
TIME**
手機應用程式



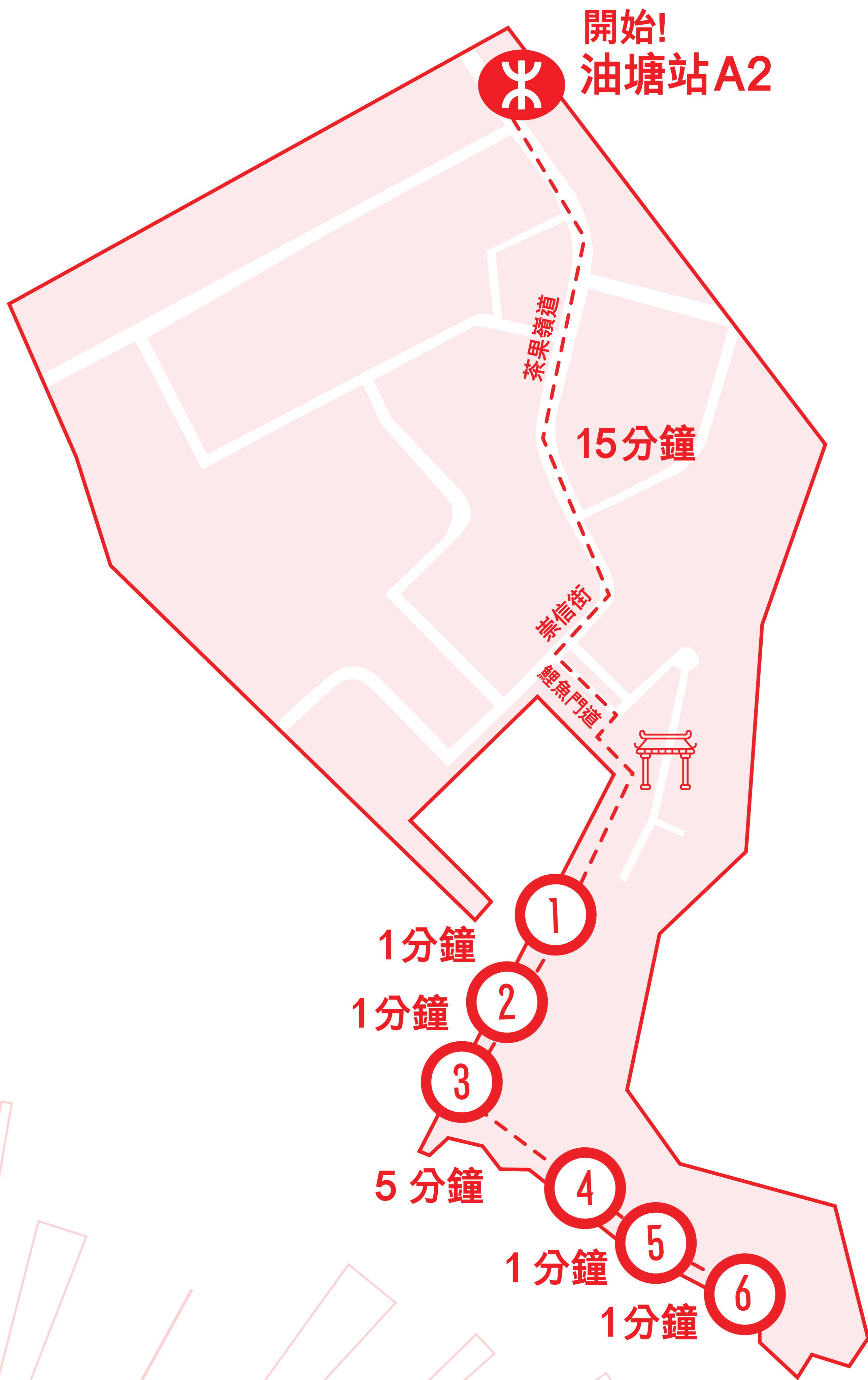
城市景昔 AR



「城市景昔」的六個 AR 時鐘設於鯉魚門海濱的各個觀景台，毗鄰賽馬會鯉魚門創意館、海鮮街、燈塔等景點。跟著這本指南漫步鯉魚門，配合「城市景昔」手機應用程式，發掘每個景點背後的歷史故事。

鯉魚門路線圖

開始!
油塘站A2



01 賽馬會鯉魚門創意館

02 鯉魚門海鮮街

03 鯉魚門燈塔

04 鯉魚門海峽

05 馬環村

06 鯉魚門天后宮



總時間 24 分鐘

總長度 1.5 公里

賽馬會鯉魚門創意館

第一站

賽馬會鯉魚門創意館致力保育鯉魚門的歷史文化，提供鯉魚門導賞服務、講座、工作坊和各種文化活動。館內常設海濱學校校史廊，介紹鯉魚門石礦業和陶瓷業發展的文化牆。遊覽鯉魚門時，不妨到創意館參觀，認識這個社區的歷史文化發展，週末時更可到館內的咖啡室享受咖啡美食。

想參加導賞和藝文活動，



就記得留意館方在社交媒體發布的資訊。

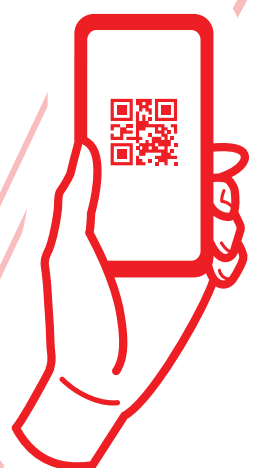


創意館為一座活化建築，前身是海濱學校，學生人數曾超過 500 人。在館內的校史廊可以看見牆上有一火炬，原來當年海濱學校的畢業典禮曾設火炬交接儀式，象徵薪火相傳。這些鯉魚門的歷史故事都收錄於「城市景昔」，想知道更多，就記得掃描 AR 時鐘！

鯉魚門最大規模的陶瓷廠—萬機陶瓷廠曾坐落於創意館後方。



掃描這裡 Scan This



地址：九龍鯉魚門海傍道中 45 號
建成年份：1946 年
開放時間：星期一至日（星期二休館）
上午 10:00 - 下午 6:00

推薦熱點 鯉魚門手信

到達賽馬會鯉魚門創意館前，你會途經數間歷史悠久的手信店舖，它們專門售賣各種美味零食。不少產品更提供試食，保證你買到心頭好，有興趣就記得回程時預留時間購物。



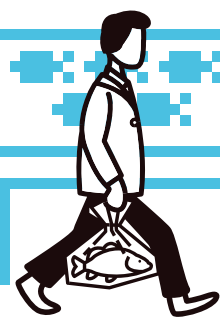
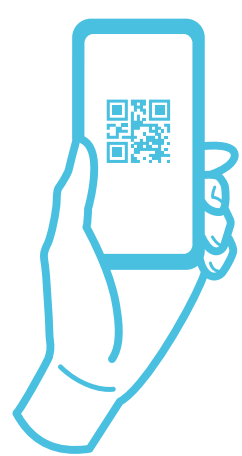
第二站

鯉魚門海鮮街

鯉魚門海傍道中又名海鮮街，鯉魚門海鮮業的歷史可追溯至1960年代。隨着石礦業在鯉魚門逐漸式微，居民轉為投身餐飲業，經營海鮮檔和海鮮酒家。鯉魚門海鮮業自1970年代開始蓬勃發展，甚至將本來的小碼頭擴展為現在的模樣，方便前來品嚐海鮮的旅客從海路到達鯉魚門，食客甚至可在海鮮艇上挑選海鮮。由1970年代至今，海鮮街的面貌轉變不少，但只要打開「城市景昔」手機應用程式，就可以從AR全景圖重溫海鮮街昔日的面貌。



掃描這裡 Scan This



推薦熱點

鯉魚門海鮮美食區

今日的海鮮街仍然開滿海鮮餐廳和攤檔，是海鮮愛好者的天堂。食客可在攤檔先挑選海鮮，然後到喜愛的海鮮餐廳，讓他們炮製美味的盛宴。這裡亦有不少海景餐廳，讓你邊欣賞迷人海景，邊品嚐地道海鮮菜餚。



第三站

鯉魚門燈塔

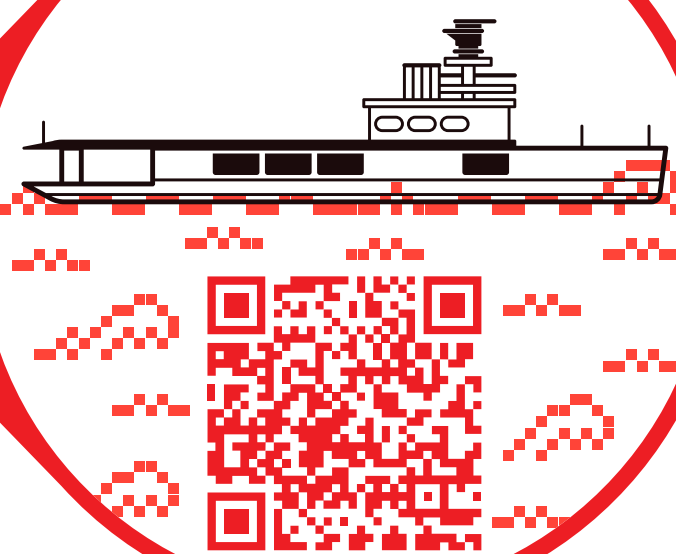
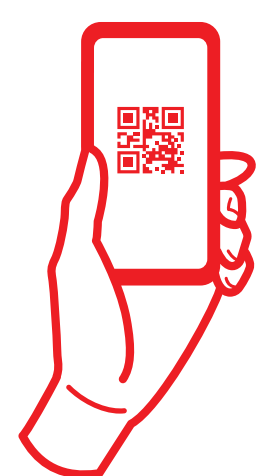
俗稱鯉魚門燈塔的 88 號燈標位於三家村南面的礁石上，是鯉魚門的熱門打卡景點。這座燈塔建於 1902 年，以協助船隻出入港口，當時的外觀比現時矮小，塔身是黑白格子圖案。你可以使用「城市景昔」手機應用程式了解更多這座燈塔的資訊。鯉魚門燈塔曾見證很多香港歷史性時刻，例如於 1925 年迎接史上第一艘來港的航空母艦 — 競技神號航空母艦 (HMS Hermes)。

觀景台

為配合鯉魚門海旁改善計劃，近年海旁一帶加設了一個新觀景台和美化了多個觀景點。新觀景台採用現代化設計，由鯉魚門休憩花園延伸，提供一個稍高的平台和通道直達相鄰的石灘，大家可以在這裡盡情沉浸於香港東邊海岸線和大自然之美。



掃描這裡 Scan This



鯉魚門海峽

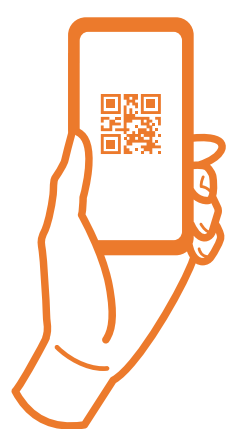
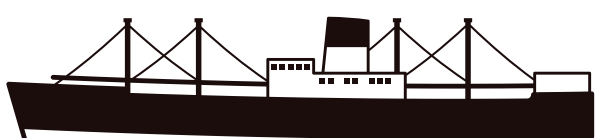
鯉魚門海峽為維多利亞港最深的航道，水深約四十三米，可以讓大部分商船和貨船取道進出維港，對商貿發展發揮了重要的作用。使用「城市景昔」手機應用程式，即可重溫昔日蒸氣貨船「東方之星」經過鯉魚門海峽的情況。

第四站



因交通工具與系統漸趨完善，渡船已非主要的交通工具，但想感受慢活，仍不失為好選擇。

掃描這裡 Scan This



第五站

馬環村

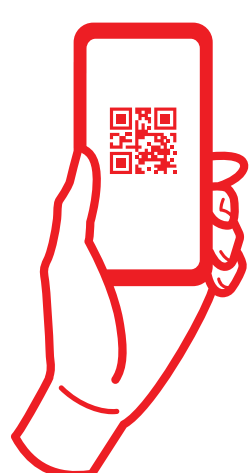
馬環村前名為亞媽環村。客家人稱天后為亞媽，村內亦有一間天后廟，村名便因此而來。石礦業曾是鯉魚門的主要產業之一，馬環村就曾有一間利興石廠，當時工人會以不同方式開採和運送花崗岩石，這些花崗岩石馳名中外，曾用來興建香港終審法院大樓。雖然鯉魚門的石礦場在1960年代後期逐一關閉，你仍可透過「城市景昔」手機應用程式認識鯉魚門石礦業的歷史。

壁畫藝術村

位於馬灣村的壁畫村是鯉魚門打卡勝地之一。由一班熱心的義工在海旁繪上色彩繽紛的壁畫，為社區增添藝術色彩。這些作品捕捉鯉魚門的特色，如牌坊、店舖和海鮮街等地標。仔細留意壁畫的話，會發現當中描繪了不少鯉魚門的昔日場景，包括石礦場運作和燈塔指引船隻穿越海峽等。



掃描這裡 Scan This



第六站

鯉魚門天后宮

天后宮由清代海盜鄭連昌於 1753 年建成，至今已有 200 多年歷史，於 2010 年被評為三級歷史建築。鯉魚門天后宮位於鯉魚門海峽旁，面朝大海，背靠巨石，是城市難得一見的古雅風景。



鯉魚門居民非常重視天后宮，鯉魚門街坊會於每年農曆四月舉辦天后誕，儀式活動包括請神、巡遊、送神和神功戲等，其中舞麒麟、神功戲和搶花炮更是三大慶祝活動，是感受香港地道文化的好節目。在 CITY IN TIME 的 AR 實景裡，更可見到昔日居民聚集於天后宮的生活日常。



掃描這裡 Scan This



CITY IN TIME 城市景昔



資料截至2024年6月為準，其後如有更改，恕不另行通告。
對第三者產品或服務質素或適用性；或本刊物內容差誤或遺漏，本署恕不負責